

УТВЕРЖДАЮ

Первый заместитель Министра

Е.Н. Кроткова

2023 г.

Регистрационный № 116-1122

**МЕТОД ВТОРИЧНОЙ МЕДИЦИНСКОЙ ПРОФИЛАКТИКИ
ХРОНИЧЕСКОГО СТОМАТИТА У ДЕТЕЙ**

Инструкция по применению

УЧРЕЖДЕНИЕ-РАЗРАБОТЧИК: учреждение образования «Витебский государственный ордена Дружбы народов медицинский университет», государственное учреждение образования «Белорусская медицинская академия последипломного образования»

АВТОРЫ: А.В. Кузьменкова, д.м.н., доцент Е.Г. Асирян, к.м.н., доцент А.В. Волотовская

Витебск, 2022

МИНИСТЕРСТВО ЗДРАВООХРАНЕНИЯ РЕСПУБЛИКИ БЕЛАРУСЬ

УТВЕРЖДАЮ

Первый заместитель Министра

_____ Е.Н. Кроткова

« ____ » _____ 2022 г.

Регистрационный № 116-1122

**МЕТОД ВТОРИЧНОЙ МЕДИЦИНСКОЙ ПРОФИЛАКТИКИ
ХРОНИЧЕСКОГО СТОМАТИТА У ДЕТЕЙ**

Инструкция по применению

УЧРЕЖДЕНИЕ-РАЗРАБОТЧИК: учреждение образования «Витебский государственный ордена Дружбы народов медицинский университет», государственное учреждение образования «Белорусская медицинская академия последипломного образования»

АВТОРЫ: А.В. Кузьменкова, д.м.н., доцент Е.Г. Асирян, к.м.н., доцент А.В. Волотовская

Витебск, 2022

Настоящая инструкция по применению (далее – инструкция) разработана с целью сокращения сроков лечения и частоты обострений хронических воспалительных заболеваний слизистой оболочки полости рта – стоматит.

Метод, изложенный в настоящей инструкции, предназначен для врачей-стоматологов, врачей-педиатров, врачей-физиотерапевтов, реабилитологов, организаций здравоохранения, оказывающих медицинскую помощь пациентам с хроническими формами стоматита.

ПОКАЗАНИЯ К ПРИМЕНЕНИЮ МЕТОДА

1. Хронические формы стоматита (МКБ-10 – K12.0, K12.1, B00.2).

ПРОТИВОПОКАЗАНИЯ ДЛЯ ПРИМЕНЕНИЯ МЕТОДА

1. Все формы лейкоплакии, а также явления пролиферативного характера на слизистой оболочке полости рта.
2. Тяжелая дыхательная недостаточность (ДН III).
3. Сахарный диабет в стадии декомпенсации.
4. Кахексия.
5. Кровотечения и кровохарканья.
6. Острые воспалительные заболевания.
7. Злокачественные и доброкачественные новообразования.
8. Заболевания системы крови.
9. ВИЧ-инфекция, вирусный гепатит, туберкулез и т.д.
10. Заболевания сердечно-сосудистой системы в стадии декомпенсации.
11. Тиреотоксикоз.

12. Повышенная чувствительность и индивидуальная непереносимость фототерапии.
13. Психические расстройства.
14. Лихорадочные состояния неясной этиологии.

ПЕРЕЧЕНЬ НЕОБХОДИМЫХ МЕДИЦИНСКИХ ИЗДЕЛИЙ, РАСХОДНЫХ МАТЕРИАЛОВ И ЛЕКАРСТВЕННЫХ СРЕДСТВ

1. Прибор, обеспечивающий магнитолазерное излучение, с сочетанным воздействием и следующими лечебными физическими факторами:
 - постоянным магнитным полем не менее 40 мТл;
 - двумя видами лазера с площадью пятна воздействия на выходе излучателя 1 см²:
 - красное (650 нм) непрерывное излучение мощностью 5 мВт;
 - инфракрасное (850 нм) импульсное излучение частотой 12500 Гц, пиковой мощностью 10 мВт.
2. Очки защитные для пациента и персонала.
3. Кушетка, стул.
4. Дезинфицирующие средства: 3% перекись водорода, или 0,05% хлоргексидина, или 1% диоксидина.
5. Тампоны или салфетки.

ОПИСАНИЕ ТЕХНОЛОГИИ ИСПОЛЬЗОВАНИЯ МЕТОДА

Метод, изложенный в данной инструкции, реализуется на фоне стандартной терапии при обострении хронического стоматита, после нормализации температуры тела.

Этапы реализации:

1. Пациент располагается в положении сидя (стул, кушетка, иное).
2. Место воздействия обнажается (челюстно-лицевая область, шея).
3. Глаза пациента и персонала покрываются защитными очками, чтобы исключить попадание излучения в глаза. Запуск режима производить только после установки излучателя аппарата на зону воздействия.
4. Магнитолазерная терапия осуществляется контактно на поверхность кожи, зоны (точки) воздействия на теле могут быть помечены мягким карандашом или шариковой ручкой.
5. Продолжительность воздействия на 1 зону – 1 минута. На одну процедуру – до 10 зон воздействия. С учетом параметров используемого лазерного излучения его дозировка на 1 процедуру – до 12 Дж.
6. Проводится воздействие на зоны (точки) в следующей последовательности (рисунок 1):
 - первая зона (Z1,2) – в области щек, губ в месте проекции элементов поражений;
 - вторая зона (Z3,4) – в области проекции подбородочных лимфатических узлов симметрично справа и слева;
 - третья зона (Z5,6) – в области проекции поднижнечелюстных лимфатических узлов симметрично справа и слева;

четвертая зона (Z7,8) – в области проекции заушных (сосцевидных) лимфатических узлов симметрично справа и слева;

пятая зона (Z9,10) – в области проекции крупных шейных сосудов (сонные артерии) симметрично справа и слева или в область проекции яремных лимфатических узлов симметрично справа и слева.

7. После проведения процедуры рекомендуется 15-20 минут спокойного отдыха. Процедуры проводят 1 раз в день.

Кратность процедур в зависимости от степени тяжести заболевания:

- легкая – 4 процедуры
- среднетяжелая – 5-7 процедур.
- тяжелая – 8-10 процедур.

Повторные курсы при рецидивировании через 3-4 недели.

С целью получения стойкого эффекта от проводимой терапии, курс вторичной медицинской профилактики следует повторить через 3,5-4 месяца.

ПЕРЕЧЕНЬ ВОЗМОЖНЫХ ОСЛОЖНЕНИЙ ПРИ ПРИМЕНЕНИИ МЕТОДА

При строгом соблюдении правил техники безопасности наружная магнитолазерная терапия никаких осложнений не дает. Такой способ воздействия является щадящим и исключает аллергическую реакцию, тепловой ожог.

Ухудшение общего самочувствия возможно при повышенной чувствительности к фототерапии. Как правило, это наблюдается уже после первых процедур. В таких ситуациях магнитолазерную терапию следует отменить.

Приложение
Рекомендуемая последовательность проведения воздействия на зоны (точки).

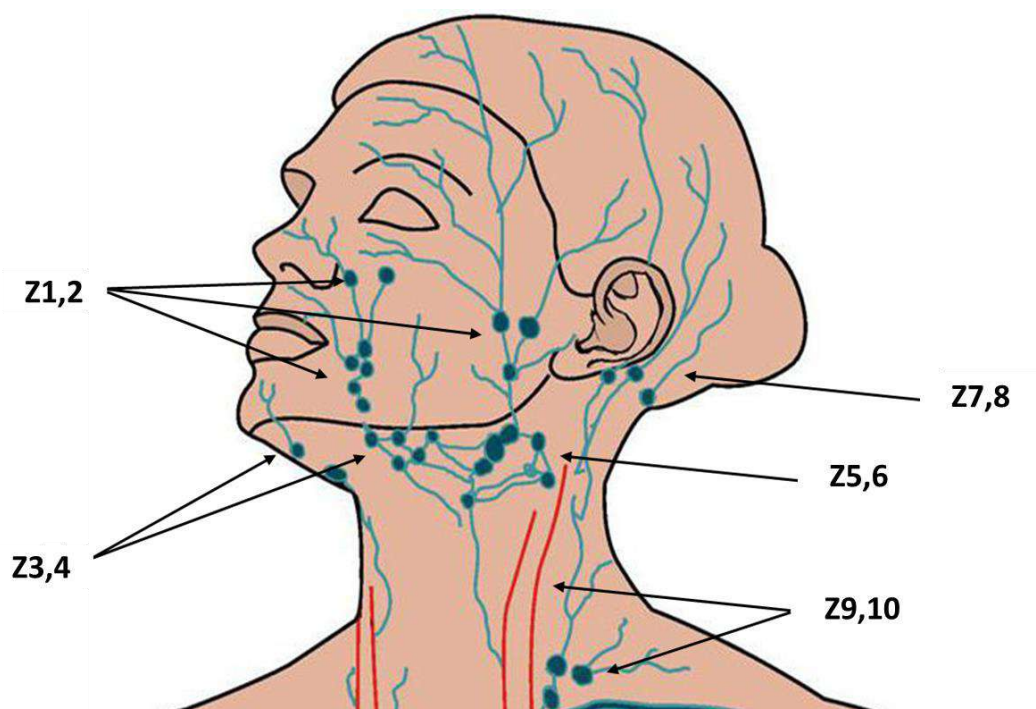


Рисунок 1

Первая зона (Z1,2) – область щек, губ в месте проекции элементов поражений.

Вторая зона (Z3,4) – область проекции подбородочных лимфатических узлов симметрично справа и слева.

Третья зона (Z5,6) – область проекции поднижнечелюстных лимфатических узлов симметрично справа и слева.

Четвертая зона (Z7,8) – область проекции заушных (сосцевидных) лимфатических узлов симметрично справа и слева.

Пятая зона (Z9,10) – область проекции крупных шейных сосудов (сонные артерии) симметрично справа и слева или в область проекции яремных лимфатических узлов симметрично справа и слева.

